

## Neues aus der Lernwerkstatt zum Sommersemester 2013

Liebe Studierende, liebe DozentInnen,  
die Lernwerkstatt geht in ihr zehntes Semester. Wie auch in den vorangegangenen Semestern möchte ich Ihnen mit diesem Infoblatt Neuigkeiten und Nützliches vorlegen.

## Die Lernwerkstatt zieht in neue Räumlichkeiten um



### Neue Raumsituation



Die Lernwerkstatt bekommt neue Räumlichkeiten am Wittelsbacherplatz. Die Raumkommission der Philosophischen Fakultät II hat in der Sitzung vom 15.11.2012 einem Antrag des Instituts für Sonderpädagogik auf neue Räumlichkeiten für die Lernwerkstatt zugestimmt. Im Laufe des Sommersemesters wird die Lernwerkstatt in die neuen Räume 00.114 und 00.114a umziehen. Ergänzend bekommen die Lernwerkstattseminare und mit der Lernwerkstatt assoziierte Lehrveranstaltungen ein Erstbelegungsrecht für den neuen Seminarraum 00.113d in direkter Nachbarschaft. Die Raumzuweisung ist befristet und gilt für den Zeitraum entsprechender lernwerkstattlicher Aktivitäten. Ein herzliches Dankeschön an die vielen Personen, die mit Zeitaufwand und Mühen diesen Beschluss herbeigeführt haben und damit den Umzug während des Sommersemesters ermöglichen.



### Entwicklung der Raumsituation der Lernwerkstatt

Die Lernwerkstatt nahm ihren Betrieb zum Wintersemester 2008/09 auf. Da zu dieser Zeit am Wittelsbacherplatz und in der näheren Umgebung keine Räumlichkeiten gefunden werden konnten, wurde nach langer Suche das Angebot der Blindeninstitutstiftung, die Lernwerkstatt aufzunehmen, gerne angenommen. Studierende und MitarbeiterInnen mussten zwar den Weg in die Ohmstraße bewältigen, aber es war ein Anfang gemacht. Für die Kellerräume im Blindeninstitut wurden keine Mietkosten, sondern lediglich die Bewirtschaftungskosten finanziert.

Über die von Anbeginn der Lernwerkstatt sehr gute Kooperation mit der Teilbibliothek am Wittelsbacherplatz, namentlich Frau Dr. Hämmer und Herr Bördlein, entstand während der Neubauphase der Teilbibliothek die Idee, die Lernwerkstatt in einen Bibliotheksraum aufzunehmen. Zum Sommersemester 2011 konnte die Lernwerkstatt als Gast der Teilbibliothek in den noch nicht ganz vollendeten Neubau einziehen.

Jetzt, zwei Jahre später steht der nächste Umzug an. Während des Sommersemesters 2013 wird die Lernwerkstatt in die fakultätseigenen Räume 00.114 und 00.114a umziehen. Das

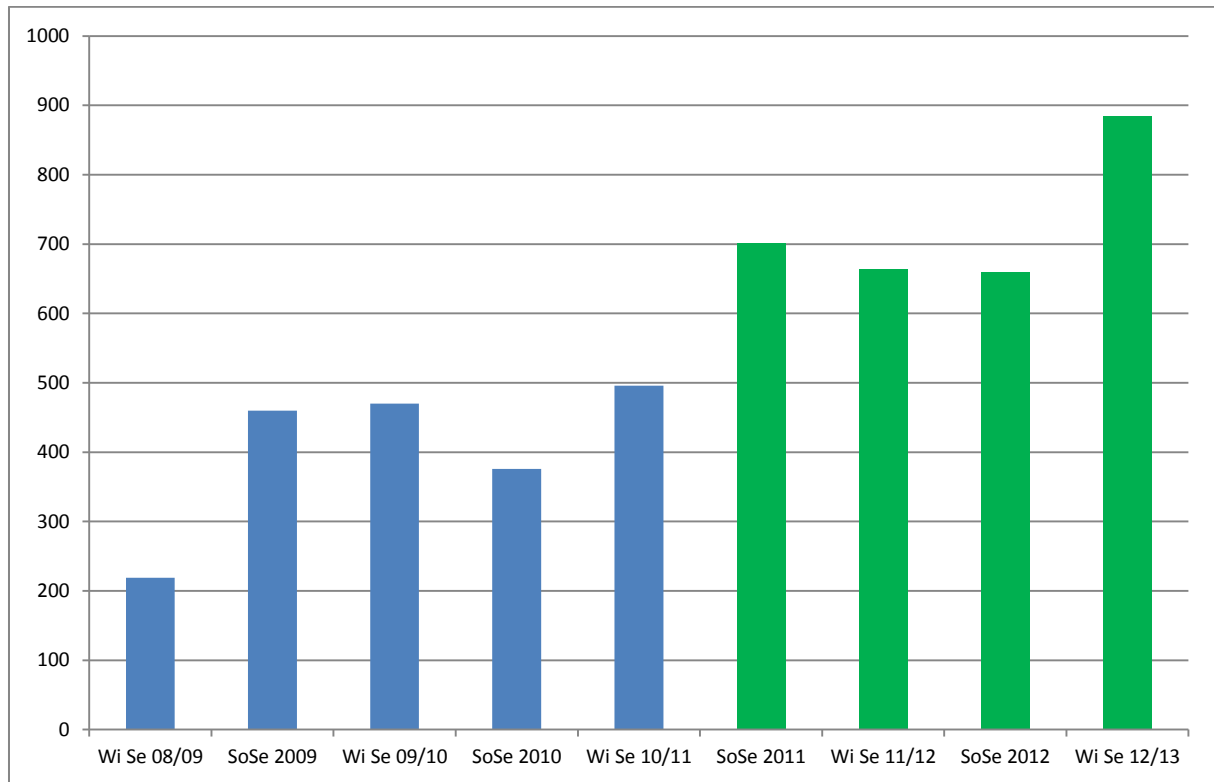


Platzangebot dort ist größer und die Lernwerkstatt kann auf einen neuen Seminarraum in direkter Nachbarschaft zugreifen. Dadurch werden sich die Möglichkeiten und Angebote der Lernwerkstatt deutlich verbessern.



### Ausleihzahlen auf neuem Rekordstand

In den bisherigen 9 Semestern wurden insgesamt fast 5000 Ausleihen durchgeführt. Mit 885 Ausleihen im WiSe 2012/13 wurde ein neuer Höchststand erreicht. Damit haben sich im Vergleich zum ersten Lernwerkstattsemester die Ausleihzahlen vervierfacht.



Grün eingefärbt sind die Ausleihzahlen seit dem Umzug der Lernwerkstatt aus den Räumen im Blindeninstitut in den Neubau der Teilbibliothek.



### Öffnungszeiten und Ausleihe

Fast alle in der Lernwerkstatt vorhandenen Materialien können ausgeliehen werden. Die Ausleihe ist jeweils auf 2 Wochen beschränkt. Die Ausleihe und die Rückgabe der Materialien erfolgt ausschließlich zu den Öffnungszeiten der Lernwerkstatt.



### Die Öffnungszeiten für den Vorlesungszeitraum des Sommersemesters

**Montag** 12 – 14 Uhr  
**Mittwoch** 12 – 16 Uhr  
**Donnerstag** 18 – 20 Uhr

An vorlesungsfreien Tagen während der Vorlesungszeiten bleibt die Lernwerkstatt geschlossen. Für die vorlesungsfreie Zeit im Herbst werden die Öffnungszeiten neu festgelegt und auf der Homepage und per Aushang bekannt gegeben.



[www.lernwerkstatt.sonderpaedagogik.uni-wuerzburg.de](http://www.lernwerkstatt.sonderpaedagogik.uni-wuerzburg.de)



Walter Goschler